

ГБОУ ГОРОДА МОСКВЫ СРЕДНЯЯ ОБЩЕОБРАЗОВАТЕЛЬНАЯ ШКОЛА
с углубленным изучением иностранных языков № 1302

123181, Москва, ул. Исаковского, д. 29, корп 1, тел./факс (495) 756 89 25.
Email: sch1302@szouo.ru

СПРАВКА

**по итогам городского стартового мониторинга, проводимого Московским центром
качества образования в 4-х, 7-х и 10-х классах ГБОУ СОШ № 1302
Северо-Западного управления образования города Москвы
12 декабря 2012 года.**

В декабре 2012 года Московским Центром Качества Образования в 4-х, 7-х и 10-х классах ГБОУ СОШ № 1302 проводился городской рубежный мониторинг с целью:

в 4-ых классах:

- определения уровня усвоения учащимися 4-х классов предметного содержания курса литературного чтения, выявления элементов содержания, вызывающих наибольшие затруднения.
- Знакомство учащихся с процедурой тестирования, приближенной по условиям проведения к независимой аттестации.

в 7-ых классах:

- определения уровня усвоения учащимися 7-х классов предметного содержания курса всеобщей истории, выявления элементов содержания, вызывающих наибольшие затруднения.
- Знакомство учащихся с процедурой тестирования, приближенной по условиям проведения к независимой аттестации.

в 10-х классах:

- определения уровня усвоения учащимися 10-х классов предметного содержания курса английского языка (базовый уровень) по программе старшей школы и выявления элементов содержания, вызывающих наибольшие затруднения.
- Знакомство учащихся с процедурой тестирования, приближенной по условиям проведения к независимой аттестации.

Анализ итогов мониторинга, предоставленных Московским Центром Качества Образования показал, что учащиеся, в целом, показали неплохие результаты.

Таблица 1

**Уровень и качество обученности учащихся школы
в сравнении со средними городскими показателями**

Предмет/класс	Учитель	Уровень обученности		Качество обученности		% выполнения теста	
		Школа	Город	Школа	Город	Школа	Город
Литературное	Комолова	93%	84%	61%	50%	71%	67%

чтение, 4б	Виктория Викторовна						
Всеобщая история, 7а	Максимова Татьяна Викторовна	95,5%	85%	68%	35%	63%	56%
Английский язык, 10а, 10б	Киселева Екатерина Николаевна, Нежурина Надежда Юрьевна	100%	81%	64%	41%	64%	52%

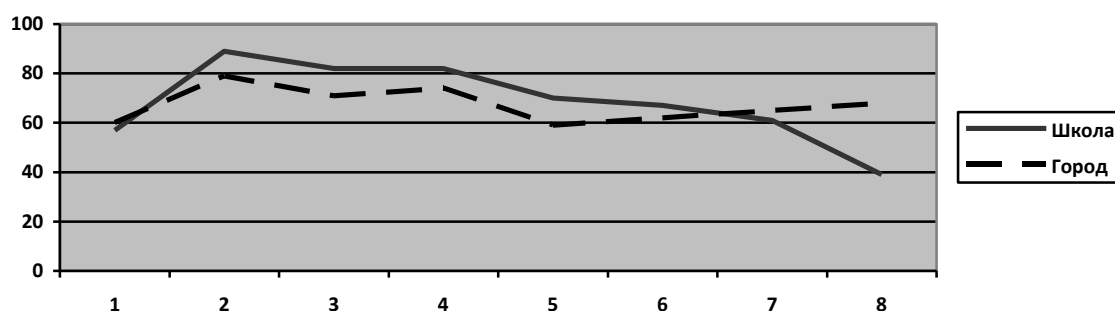
Таблица 2.

Распределение отметок учащихся школы в сравнении со средними городскими показателями

	На «5»		На «4»		На «3»		На «2»	
	Школа	Город	Школа	Город	Школа	Город	Школа	Город
Литературное чтение, 4б	14,5%	15%	46,5%	35%	32%	34%	7%	16%
Всеобщая история, 7а	9%	11%	59%	34%	27,5%	39%	4,5%	15%
Английский язык, 10а, 10б	16%	11%	48%	30%	36%	40%	0	19%

Приведенные данные свидетельствуют о том, что результаты **уровня обученности** учащихся школы превышают средние городские показатели.

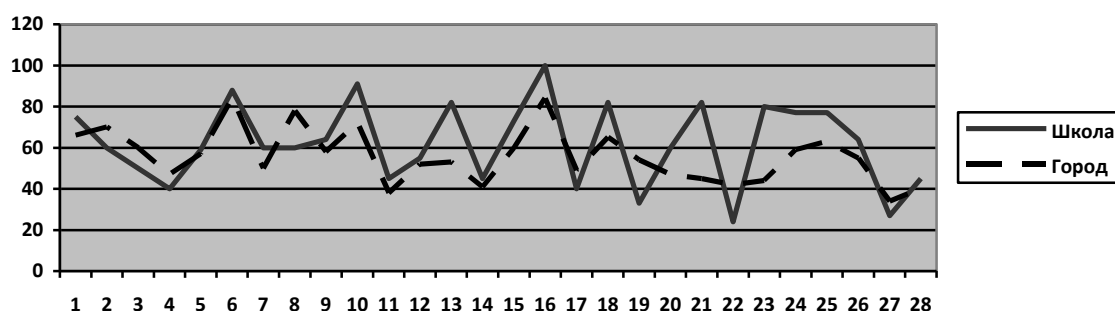
Структура знаний учащихся 4б, литературное чтение



№ элемента структуры знаний	Контролируемый элемент содержания	Показатель школы (%)	Средний городской показатель (%)
1	определение главной мысли (идеи) текста	57	60
2	деление текста на смысловые части, определение основной темы текста	89	79
3	составление простого плана к тексту, вычленение содержащихся в тексте основных событий и установление их последовательности	82	71

4	Нахождение информации, фактов, заданных в тексте в явном виде: числовых данных, отношений, например, математических) и зависимостей	82	74
5	Установление связей, не высказанных в тексте напрямую, их интерпретация, соотнесение с общей идеей. Формулирование на основе текста простых выводов	70	59
6	Элементарное обоснование высказанного суждения, нахождение в тексте примеров, доказывающих приведенное утверждение, высказываний, поясняющих смысл неизвестных слов	67	62
7	Анализ и оценка содержания, языковых особенностей и структуры текста, определение места и роли иллюстративного ряда в тексте	61	65
8	Умение определять содержание незнакомой книги по названию, типу справочного издания	39	68

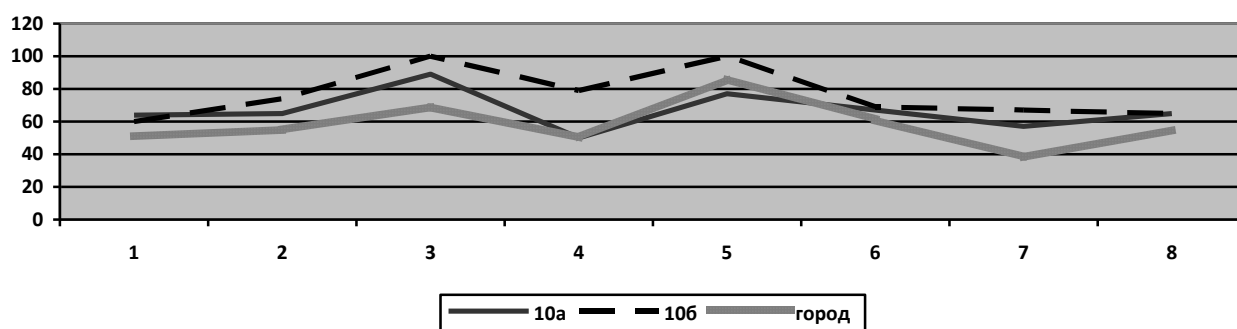
Структура знаний учащихся 7а, всеобщая история



№ элемента структуры знаний	Контролируемый элемент содержания	Показатель школы (%)	Средний городской показатель (%)
1	Занятия, орудия труда первобытных людей	75	66
2	Родоплеменные отношения в первобытном обществе	60	70
3	Природные условия и занятия жителей в странах Древнего Востока	50	60
4	Культурное наследие Древнего Востока	40	47
5	Природные условия и занятия жителей Древней Греции. Полис-государство. Свободные и рабы.	59	57
6	Культурное наследие Древней Греции	88	84
7	Римская республика. Патриции и плебеи	60	50
8	Культурное наследие Древнего Рима	60	78
9	Великое переселение народов	64	58
10	Феодализм. Крестьянская община	91	72
11	Католическая церковь	45	38
12	Экономическое развитие Западной Европы в	55	52

	средние века		
13	Образование централизованных государств в средние века. Сословно-представительные монархии	82	53
14	Византийская империя	45	41
15	Культурное наследие средневековья	73	60
16	Великие географические открытия и их последствия	100	84
17	Эпоха возрождения. Гуманизм	40	49
18	Реформация и контрреформация. М. Лютер, Ж. Кальвин, И. Лойола	82	65
19	Религиозные войны. Утверждение абсолютизма.	33	54
20	Зарождение и развитие капиталистических отношений в Европе. Переход от аграрного к индустриальному обществу	60	47
21	Эпоха просвещения в Европе	82	45
22	Буржуазная революция в Нидерландах	24	42
23	Английская буржуазная революция	80	44
24	Война за независимость и образование США	77	59
25	Установление хронологической последовательности событий	77	63
26	Установление соответствия между событиями (понятиями) и их характеристиками	64	55
27	Выбор нескольких позиций из перечня по указанному основанию	27	34
28	Информационный анализ исторического текста или иллюстрации	45	40

**Структура знаний учащихся
10а, 10б, английский язык (базовый уровень)**



№ элемента структуры знаний	Контролируемый элемент содержания	Показатель школы (%) 10а	Показатель школы (%) 10б	Средний городской показатель (%)
1	Понимание основного содержания сообщений, несложных публикаций научно-познавательного характера, отрывков из произведений	64	60	51

	художественной литературы			
2	Выборочное понимание необходимой/ интересующей информации из текста, статьи, проспекта	65	74	55
3	Местоимения. Личные, притяжательные, указательные, неопределенные, относительные, вопросительные	89	100	69
4	Имена прилагательные в положительной, сравнительной и превосходной степенях, образованные по правилу, а также исключения. Наречия в сравнительной и превосходной степенях, а также наречия выражающие количество (MANY/MUCH, FEW/A FEW, LITTLE/A LITTLE)	50	79	50
5	Числительные количественные, порядковые	77	100	86
6	Наиболее употребительные личные формы глаголов действительного залога: PRESENT SIMPLE, FUTURE SIMPLE И PAST SIMPLE, PRESENT И PAST CONTINUOUS, PRESENT И PAST PERFECT.	67	69	61
7	Аффиксы как элементы словообразования: UN-, IN-, IM-, RE-, DIS-, MIS-, -ER, -OR, -TION (-SION), -ING, -NESS, -MENT, -IST, -ISM, -Y, -IC, -LESS, -ABLE (IBLE), -FUL, -IVE, -AL, -OUS, -(I)TY, -LY	57	67	38
8	Лексическая сочетаемость	65	65	55

Поэлементный разбор структуры знаний и умений учащихся показывает, что уровень качества образования, в целом, соответствует предъявляемым требованиям, соотнесенным с Государственными образовательными стандартами; большинство показателей выше средних городских показателей.

Директор ГБОУ СОШ № 1302

/Л.А. Святун/

Зам. директора по УВР

/Ю.Э.Ковылева /